

SKH PUBLICATIE 08-07

BESCHERMEN VAN VUREN ACHTERHOUTCONSTRUCTIES

Uitgever:

Stichting Keuringsbureau Hout SKH
Nieuwe Kanaal 9C
6709 PA Wageningen
Postbus 159
6700 AD Wageningen

Telefoon: (0317) 453425

Fax: (0317) 412610

E-mail: mail@skh.org

Info: www.skh.org

Niets uit dit drukwerk mag worden veelevoudigd en/of openbaar gemaakt door middel van druk, fotokopie, microfilm of op welke andere wijze ook, zonder voorafgaande schriftelijke toestemming van SKH, noch mag het zonder een dergelijke toestemming worden gebruikt voor enig ander werk dan waarvoor het is vervaardigd.

Inleiding

De regelgeving is niet altijd duidelijk in hoeverre de, veelal, vuren achterhoutconstructies beschermd moeten worden. Ook in de praktijk wordt hierover verschillend gedacht. Dit document is een dynamisch document en zal in de toekomst bijv. naar aanleiding van herziene detailleringen kunnen worden aangepast.

Doel

Door middel van enkele gangbare details is aangegeven welke onderdelen van achterhoutconstructies behandeld moeten worden.

Algemeen

Deze publicatie is tot stand gekomen op initiatief van:

- VURENHAWA
- Adviesburo Nieman b.v. / Kettlitz Gevel- en dakadvies
- SKD
- Prodak
- VHSB
- NBvT
- SKH

De gebruikte details zijn eigendom van SBR en mogen niet worden verveelvoudigd en/of openbaar gemaakt zonder voorafgaande toestemming van SBR.

Deze publicatie kan als een richtlijn beschouwd worden in het kader van de certificatieregelingen:

- Houtachtige dakconstructies, BRL 0101
- Dakkapellen, BRL 0103
- Houtskeletbouw, BRL 0904
- Niet-dragende binnenspouwbladen en gevelvullende elementen, BRL 1001
- Modulaire bouwsystemen-units, BRL 0903
- Houten gevelelementen, BRL 0801
- Houten buitenbergingen, BRL 9021

Maar ook in situaties die buiten bovengenoemde certificatieregelingen vallen, kan deze publicatie van toepassing worden verklaard.

Toepassingsgebied

Deze publicatie heeft betrekking op vuren achterhoutconstructies in gevels en daken. Het betreft achterhoutconstructies buiten de waterwerende dampdoorlatende laag in uitwendige scheidingsconstructies.

Deze publicatie heeft geen betrekking op achterhoutconstructies aangebracht op een steenachtige of betonnen ondergrond. Ook heeft deze publicatie geen betrekking op het bevestigen van gevelbekleding anders dan door middel van mechanische bevestiging; bijvoorbeeld steenachtige gevelplaten aangebracht door middel van lijm.

Definitie

Achterhout is hout wat is toegepast buiten de waterwerende dampdoorlatende laag.

Uitgangspunten

Daar waar het dakconstructies en gevelconstructies betreft is het uitgangspunt een luchtdichte en dampdichte constructie.

De aspecten die van belang zijn voor achterhoutconstructies zijn onder andere:

- Gewenste levensduur/referentieperiode
- Risicoklasse/blootstellingklasse (gebaseerd op het Nederlandse klimaat)
- Temperatuur in de spouw
- UV/zon
- Watercontact/aanbod van vocht van buitenaf
- RV in de spouw (en dampdiffusie)
- Ventilatie (zwak, matig, sterk)
- Mogelijkheid tot vochtafvoer
- Duurzaamheid materiaal
- Onderhoudbaarheid/bereikbaarheid
- Toepassing afwijkende materialen (b.v. zink)
- Vocht van binnenuit; zowel dampdiffusie als door luchtlekken;
- Positie achterhout t.o.v. thermische schil
- Oriëntatie (windrichting) i.v.m. droging, opwarming e.d.;
- In aanraking met vochtige bouwconstructies (vochtig metselwerk).

Met deze uitgangspunten is bij de beoordeling van de achterhoutconstructies rekening gehouden.

Verwerkingsvoorschriften voor toegeleverde materialen van leveranciers prevaleren boven deze publicatie.

Te behandelen achterhoutconstructies

In de details die als bijlage bij deze publicatie gevoegd zijn, is met rood aangegeven welke onderdelen van de constructies behandeld moeten worden.

Algemeen voor gevelbekleding houtskeletbouwelementen en gevelvullende elementen geldt:

Bij gevelbekleding van plaatmateriaal e.d. achterhoutconstructie behandelen

Bij gevelbekleding van houten delen (rabbat etc.):

- Horizontale spijkerregels behandelen
- Verticale spijkerregels niet behandelen

Algemeen voor hellende dakconstructies geldt:

- Tengels en panlatten niet behandelen

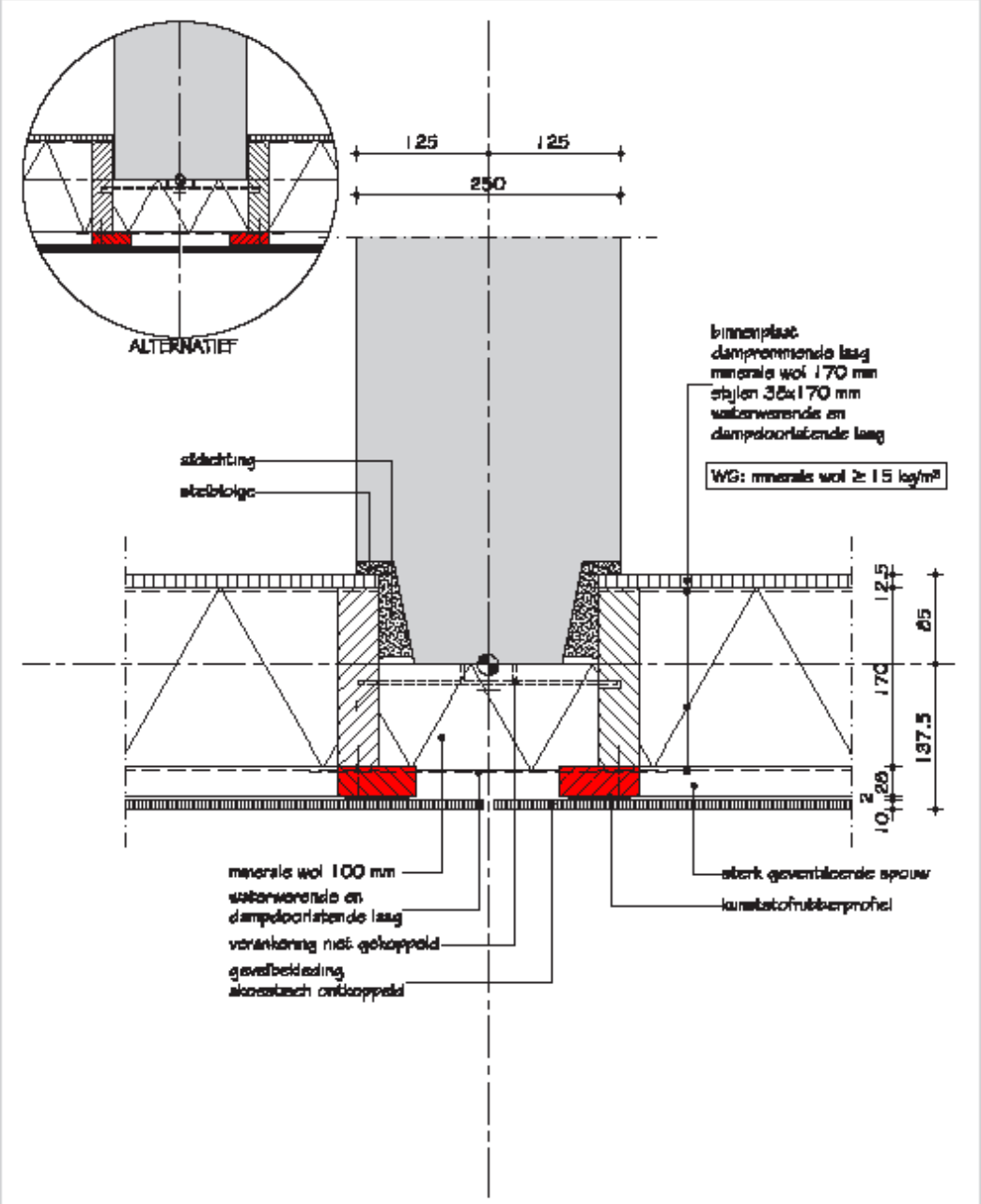
Wijze van behandelen van achterhoutconstructies

De in de details opgenomen onderdelen van achterhoutconstructies die met rood zijn aangegeven dienen behandeld te worden. Onder behandelen kan worden verstaan:

- het aanbrengen van een grondverfsysteem met een minimale droge laagdikte van 60 μm , volgens SKH-publicatie 08-04 en/of BRL 0806. Grondverf moet voldoen aan de SKH BRL 0814
- aanbrengen van een vochtkering (waterwerende laag)
- verduurzamen van het materiaal op basis van de BRL 0601 “Houtverduurzaming onder vacuüm en druk”
BRL 0605 “Gemodificeerd hout”.
- materiaal van duurzaamheidsklasse I of II toepassen

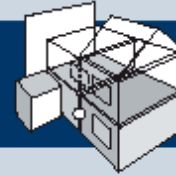
Bijlagen

Draagstructuur	: gietbouw		204.1.2.01 W + WG
Gevelbouw	: houten binnenspouwblad en hout of plaatmateriaal als gevelbekleding		
Variante-detail	: massieve bouwmuur		



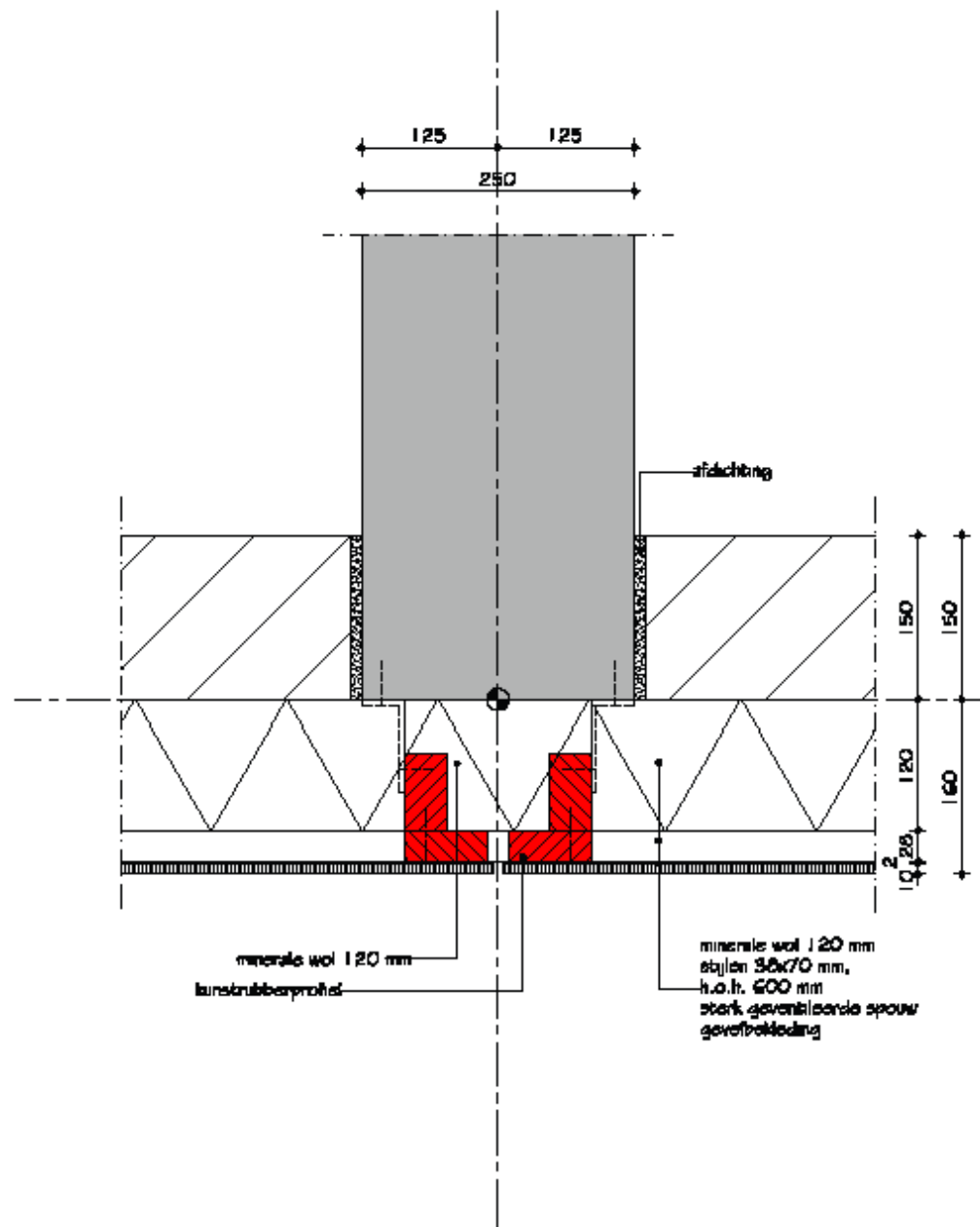
SBR-Referentiedetails Woningbouw, © SBR, november 2005 Schaal 1:5
Omschrijving begrippen: zie begrippenlijst

Draagstructuur : gietbouw
 Gevelopbouw : gemetseld binnenspouwblad en plaatmateriaal als gevel-
 bekleding
 Variant-detail : massieve bouwmuur



204.1.4.01

W + WG

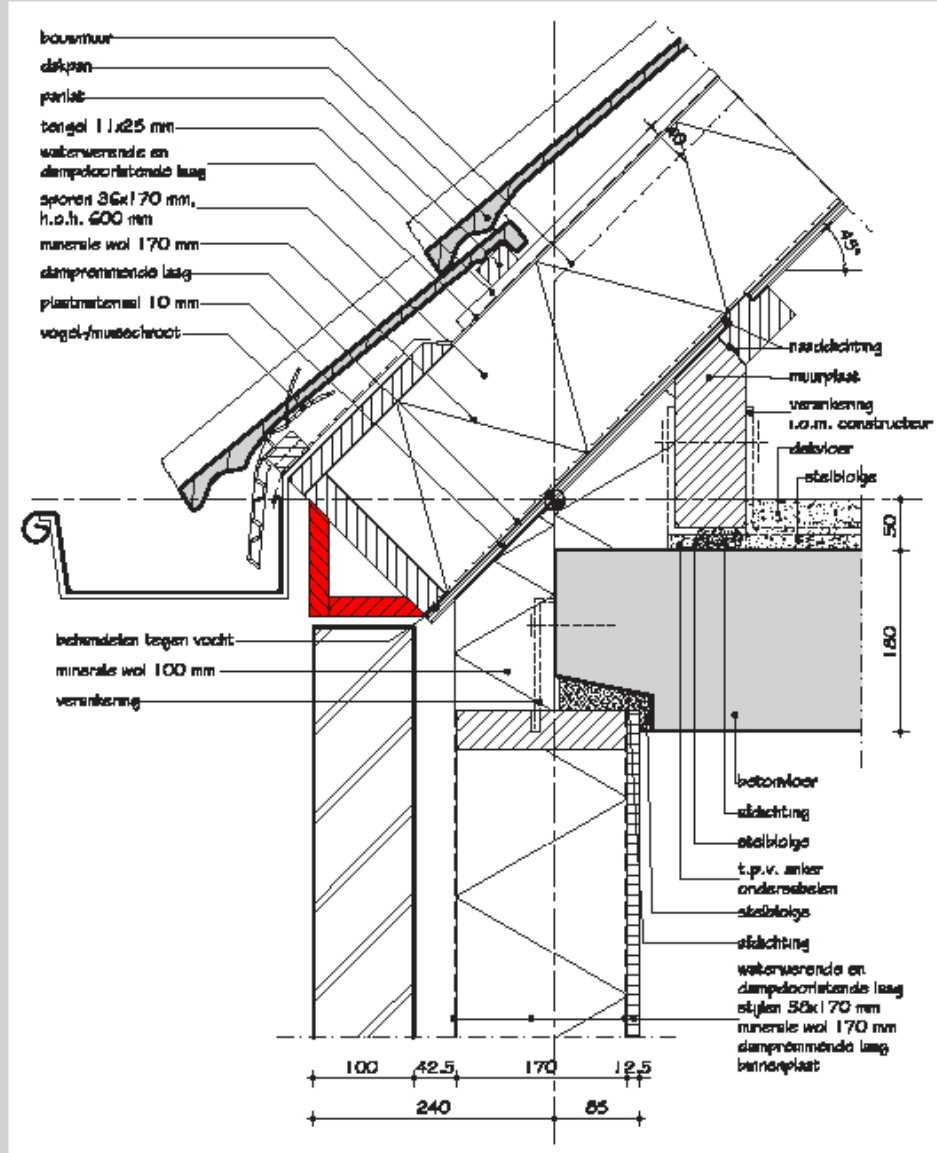


Draagstructuur : gietbouw
 Gevelopbouw : houten binnenspouwblad en gemetseld buitenspouwblad
 Variant-detail : vloer in het werk gestort



401.1.1.01

W



SBR-Referentiedetails Woningbouw, © SBR, november 2005

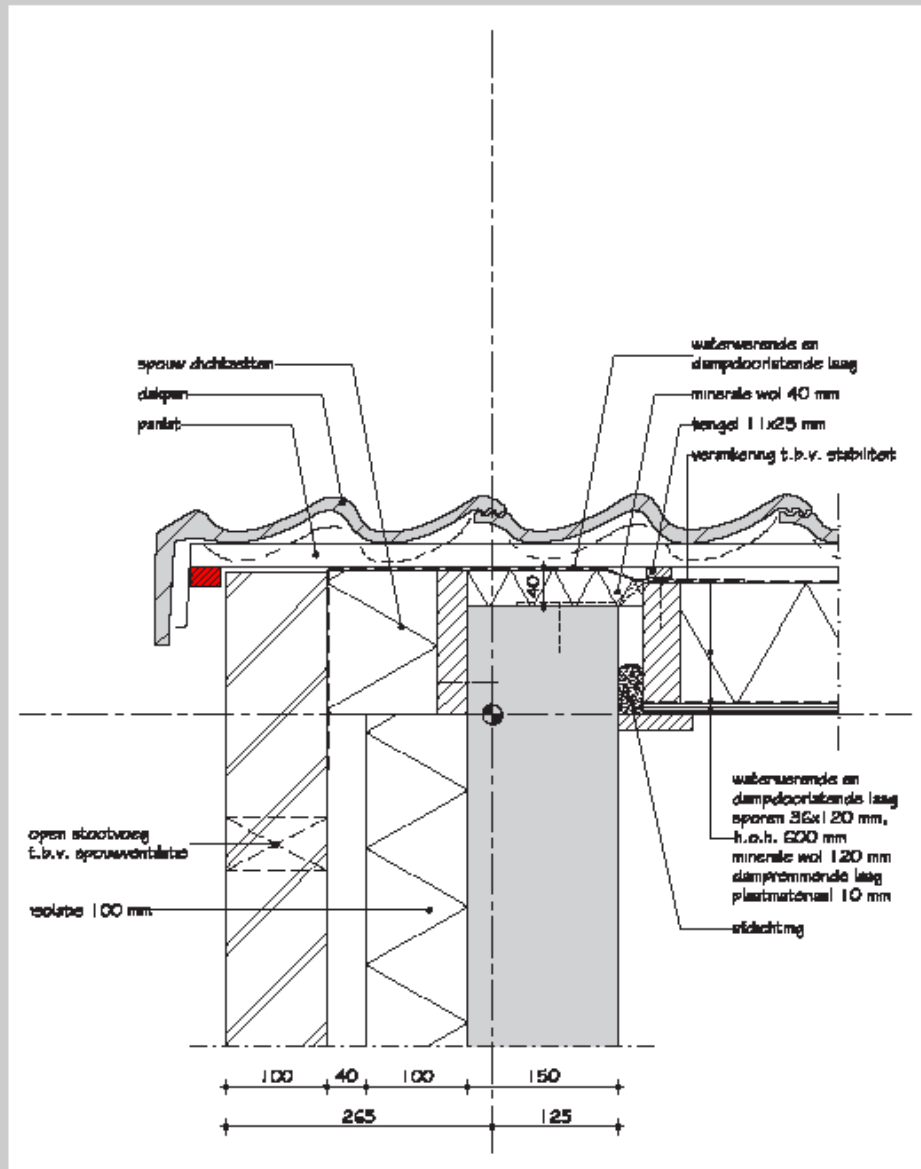
Schaal 1:5
 Omschrijving begrippen: zie begrippenlijst
 Bouwfysische prestatie en aanbevelingen: Z.O.Z. #4

Draagstructuur : gietbouw
 Gevelbouw : niet van toepassing
 Variant-detail : gemetseld buitenspouwblad



403.1.0.01

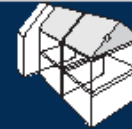
W+WG



SBR-Referentiedetails Woningbouw, © SBR, mei 2002

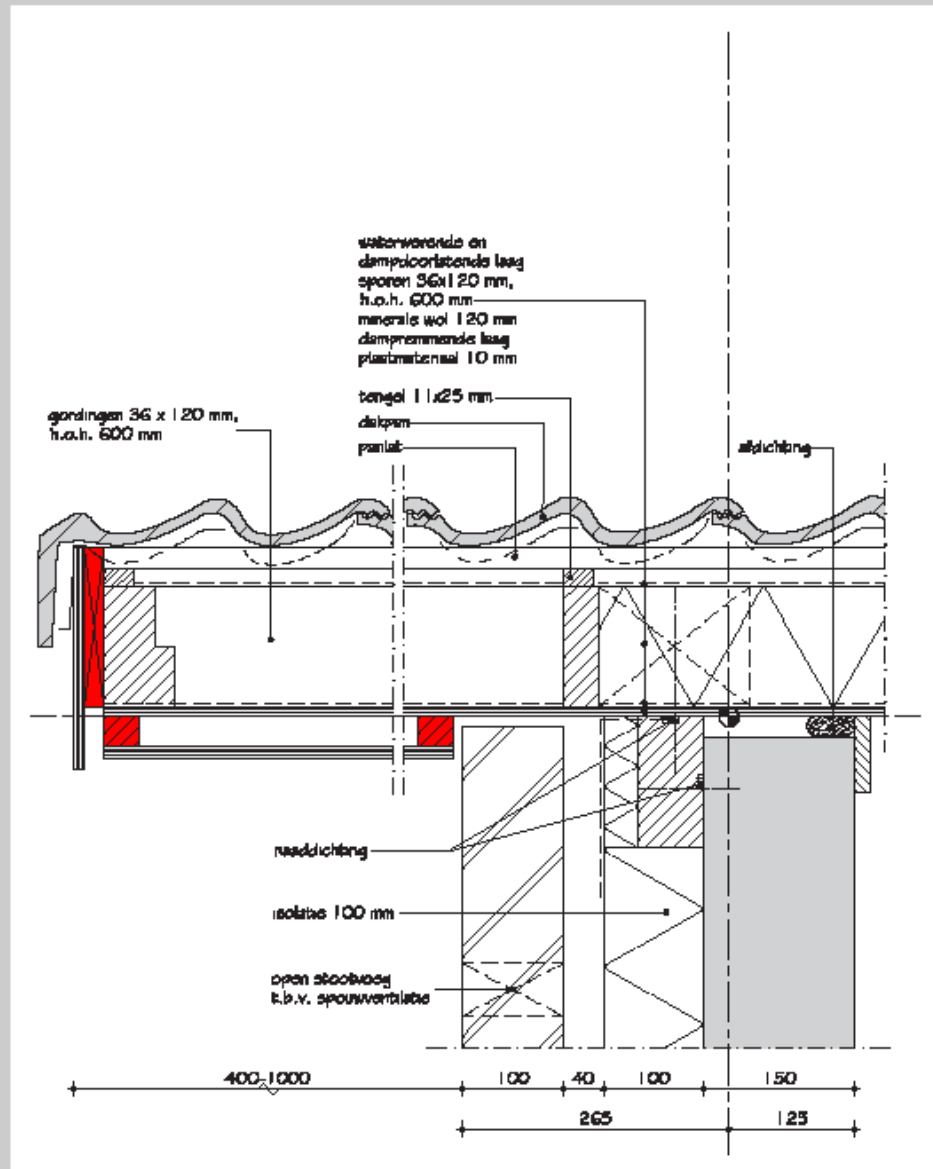
Schaal 1:5
 Omschrijving begrippen: zie begrippenlijst
 Bouwfysische prestaties en aanbevelingen: Z.O.Z

Draagstructuur : gietbouw
 Gevelopbouw : niet van toepassing
 Variant-detail : gemetseld buitenspouwblad, groot dakoverstek



403.1.0.03

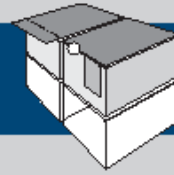
W



SBR-Referentiedetails Woningbouw, © SBR, mei 2002

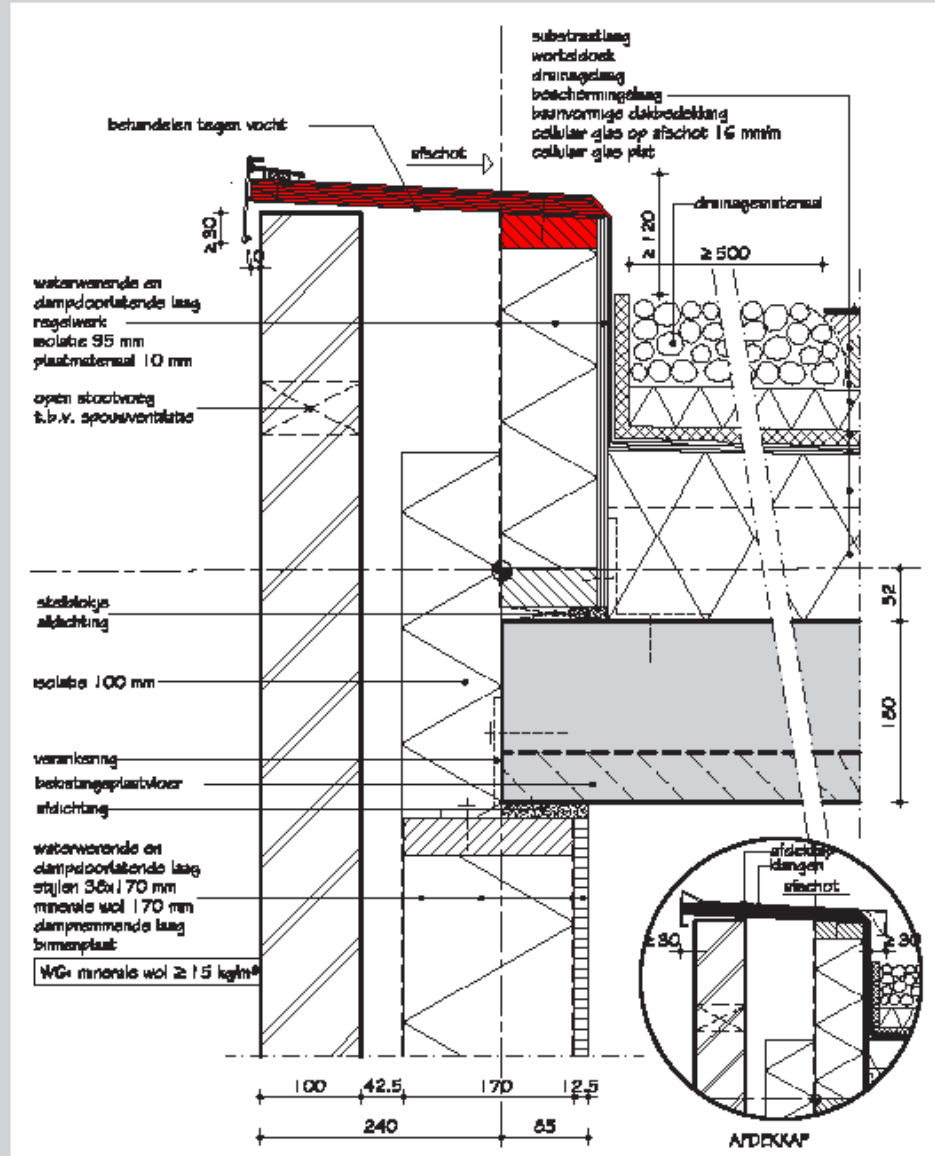
Schaal 1:5
 Omschrijving begrippen: zie begrippenlijst
 Bouwfysische prestaties en aanbevelingen: Z.O.Z

Draagstructuur : gietbouw, stapelbouw
 Gevelopbouw : houten binnenspouwblad en gemetseld buitenspouwblad
 Variant-detail : bekistingsplaatvloer, licht vegetatiedak



409.0.1.02

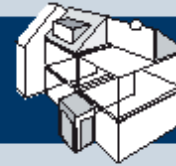
W + WG



SBR-Referentiedetails Woningbouw, © SBR, november 2005

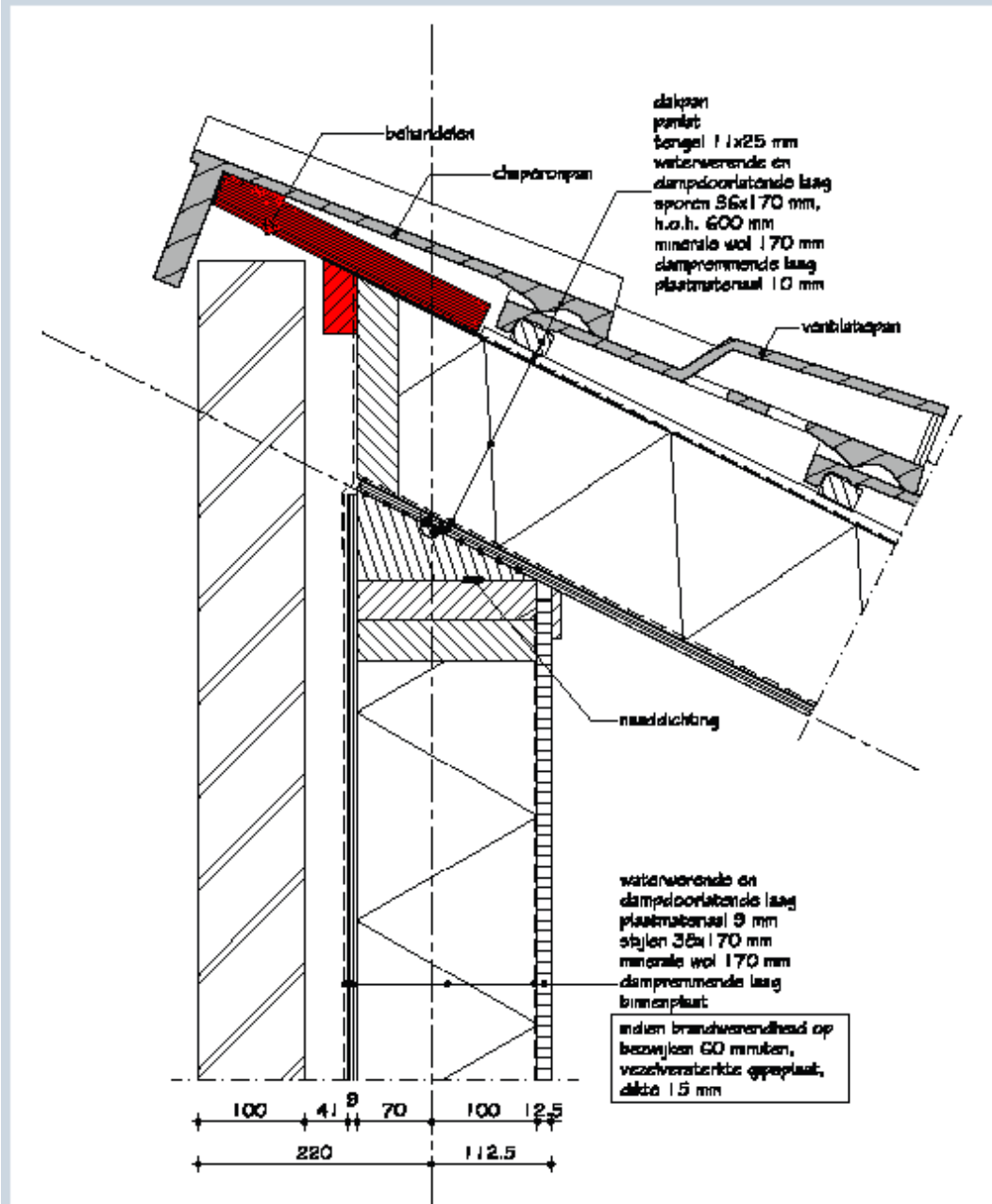
Schaal 1:5
 Omschrijving begrippen: zie begrippenlijst
 Bouwfysische prestaties en aanbevelingen: Z.O.Z. #4

Draagstructuur : houtskeletbouw
 Gevelopbouw : houten binnenspouwblad en gemetseld buitenspouwblad
 Variant-detail : sporenkap



416.4.1.01

W + WG



SBR-Referentiedetails Woningbouw, © SBR, februari 2007

schaal 1:5 afhankelijk van uw printerinstellingen
 Omschrijving begrip: zie begrippenlijst

Draagstructuur : houtskeletbouw
 Gevelbouw : houten binnenspouwblad en gemetseld buitenspouwblad
 Variant-detail : sporenkap, kap met nokligger en/of randligger zoldervloer



442.4.1.01

W + WG

